


SunTech *Oscar2*TM
24-HR ABP

Gebbruikershandleiding voor



Inhoudsopgave

Inleiding tot het ABD-systeem van de Oscar 2	4
Gebruiksindicaties.....	4
Werking	4
Producten en accessoires.....	5
Specificaties	6
Veiligheid en werkzaamheid.....	7
Waarschuwingen en contra-indicaties.....	8
De Oscar 2 in één oogopslag.....	10
Het aanbrengen van de Oscar 2 en de Orbit-manchet	11
Het voorbereiden en instrueren van de patiënt	12
Het starten van een meting.....	12
Het beëindigen van een meting	12
Het oplossen van problemen.....	14
Het onderhouden en reinigen van de Oscar 2.....	15
Beperkte garantie	17

Inleiding tot het ABD-systeem van de *Oscar 2*

Gebruiksindicaties

De *Oscar 2* is een niet-invasieve, oscillometrische bloeddrukmonitor waarmee de systolische en diastolische bloeddruk van en volwassen en kinderen patiënt kan worden gemeten. Het apparaat is bedoeld als hulpmiddel bij diagnose en behandeling.

Werking

De *Oscar 2*-unit wordt door de patiënt aan een heupriem gedragen en wordt bevestigd aan een manchet die om het bovenste gedeelte van de niet-dominante arm is aangebracht. De manchet wordt telkens automatisch opgepompt na een interval dat vooraf kan worden ingesteld. De bloeddruk wordt gemeten via de oscillometrische methode waarbij drukgolven in de slagader worden waargenomen wanneer deze door de manchet (gedeeltelijk) wordt dichtgedrukt. Door de frequentie van de drukgolven te meten kan ook de hartslag worden gemeten.

Bloeddrukwaarden die met dit apparaat worden gemeten, komen overeen met de waarden die worden gemeten door een ervaren waarnemer die gebruik maakt van de auscultatiemethode met behulp van manchet/stethoscoop, binnen de grenzen die worden beschreven door de ANS (American National Standard; Electronic or Automated Sphygmomanometers¹). De aard van de Korotkoff-tonen die ter plaatse van de slagader, onder de manchet, worden waargenomen, varieert wanneer de manchetdruk wordt verlaagd van boven systolisch tot nul of atmosferische druk. De waarneming van de Korotkoff-tonen wordt verdeeld in twee fasen. Fase 1 (K1 of systolische druk) begint met het plotseling optreden van een zwak, duidelijk kloppend of bonkend geluid dat geleidelijk in intensiteit toeneemt. Fase 5 (K5 of diastolische druk) begint wanneer het weer stil wordt en werd gebruikt om de algehele werkzaamheid van de *Oscar 2* vast te stellen.

De *Oscar 2* voldoet aan alle vereisten voor validatie volgens het internationale protocol van de European Society of Hypertension² en British Hypertension Society³.

Indien u de resultaten van deze onderzoeken wenst te ontvangen, kunt u hiervoor een schriftelijk verzoek indien bij:

SunTech Medical®
507 Airport Boulevard, Suite 117
Morrisville, NC 27560-8200, Verenigde Staten

1. Association for the Advancement of Medical Instrumentation. The National Standard of Electronic or Automated Sphygmomanometer. Arlington, VA, Verenigde Staten: AAMI; 1996
2. Jones, S. C., Bilous, M., Winship, S., Finn, P., & Goodwin, J. (2004). Validation of the Oscar 2 oscillometric 24-hour ambulatory blood pressure monitor according to the International Protocol for the validation of blood pressure measuring devices. *Blood Pressure Monitoring*, 9(4), 219-223
3. Goodwin, J., Bilous, M., Winship, S., Finn, P., & Jones, S. (2007). Validation of the Oscar 2 oscillometric 24-h ambulatory blood pressure monitor according to the British Hypertension Society protocol. *Blood Pressure Monitoring*, 12(2), 113 – 117.

Producten en accessoires

De Oscar 2 wordt geleverd met de volgende artikelen. Mocht er een artikel ontbreken, neem dan onmiddellijk contact op met SunTech Medical (zie Beperkte garantie voor contactgegevens).

Oscar 2-kit	Artikelnummer	Standaard aantal
Oscar 2-ABD-monitor	97-0012-00	1
AccuWin Pro v3-software (CD)	27-0037-A1	1
Oscar 2-USB-kabel	97-0090-02	1
Orbit-manchet voor volwassenen (25-35 cm)	98-0063-12	1
Orbit-manchet voor grote volwassenen (33-40 cm)	98-0063-13	1
Oscar 2-tasje	98-0032-00	1
Oscar 2-riem	98-0037-00	1
Oscar 2-gebruikershandleiding	80-0027-00	1
Oscar 2-handleiding voor snel starten	82-0026-00	1
AccuWin Pro v3-gebruikershandleiding	80-0026-00	1

Extra accessoires (opgenomen in het Power Pack System)	Artikelnummer	Standaard aantal
Orbit-manchet voor kleine volwassenen (18-27 cm)	98-0063-11	0
Orbit-manchet voor zeer grote volwassenen (39-46 cm)	98-0063-14	0
AA-NiMH oplaadbare batterijen (aantal: 4)	17-0005-00	0
Batterijlader	17-0007-00	0

Specificaties

Meetmethode:	Oscillometrie met stapsgewijze deflatie
Bloeddrukbereik:	25-260 mmHg (max. inflatie: 280 mmHg)
Hartslagbereik:	40-200 slagen per minuut
Nauwkeurigheid:	Klinisch gevalideerd volgens het internationale protocol van het ESH, BHS (A/A), ANSI/AAMI (SP10)
Internationale normen:	EN 60601-1, EN 60601-2-30, EN 60601-1-2 (EMC), EN 1060-1, EN 1060-3, "Niet-invasieve bloeddrukmeters - Algemene eisen & Aanvullende eisen voor elektro-mechanische bloeddrukmeetsystemen", AAMI SP10 ES1 categorie C' (batterijgevoed)
Bedieningsomstandigheden:	10°C tot 50°C 20-95% relatieve luchtvochtigheid, niet-condenserend
Voeding:	Twee AA-alkalinebatterijen of oplaadbare batterijen (NiMH) met een grote capaciteit
Datageheugen:	Flashgeheugen voor maximaal 250 meetwaarden
Kalibratie:	Minstens eenmaal per twee jaar
Veiligheidssystemen:	Maximale inflatiedruk beperkt tot 300 mmHg; Automatische veiligheidsklep voor stroomstoring; Maximale bloeddrukmeetijd beperkt tot 140 seconden
Meetperioden:	3 onafhankelijk van elkaar te programmeren perioden (5, 10, 15, 20, 30, 45, 60, 90 en 120 minuten)
Afmetingen:	Circa 120 x 70 x 32 mm
Gewicht:	Circa 284 g, inclusief batterijen
Opslagomstandigheden:	-20°C tot +65°C, 15-90% relatieve luchtvochtigheid, niet-condenserend
Data-aansluiting:	USB (RS-232 option)

Veiligheid en werkzaamheid

De volgende aspecten met betrekking tot veiligheid en werkzaamheid moeten in beschouwing worden genomen voorafgaand aan het gebruik van de Oscar 2.



- Dit apparaat is defibrillatorbestendig.

LET OP: Er zijn tijdens defibrillatie geen specifieke voorzorgsmaatregelen voor de Oscar 2 vereist en de ontlading van de defibrillator heeft geen invloed op de Oscar 2

- De monitor mag pas gebruikt worden nadat overleg met en instructie door een arts heeft plaatsgevonden.
- De betrouwbaarheid van het apparaat is afhankelijk van het al dan niet opvolgen van de bedienings- en onderhoudsinstructies die in deze handleiding worden beschreven.
- Het apparaat is ontworpen voor gebruik bij patiënten met een normaal sinusritme.
- De interpretatie van bloeddrukmetingen mag uitsluitend door een arts worden uitgevoerd. De nauwkeurigheid van een bloeddrukmeting kan worden beïnvloed door de houding van de patiënt, zijn of haar lichamelijke conditie en het al dan niet opvolgen van de bedieningsinstructies die in deze handleiding worden beschreven.
- De veiligheid en werkzaamheid bij zwangere vrouwen en pasgeborenen is niet vastgesteld.

Afvoer

Dit symbool geeft aan dat de monitor gevaarlijke stoffen/materialen bevat (zoals elektrische componenten). U wordt verzocht het apparaat aan het einde van zijn levensduur te retourneren naar SunTech Medical.



Ongewenste effecten

Er kan ter plaatse van de manchet allergisch exantheem (symptomatische huiduitslag) ontstaan, waarbij urticaria (allergische reactie met verheven, oedemateuze vlekjes op de huid of slijmvliezen en intense jeuk) optreedt als reactie op het materiaal waarvan de manchet is vervaardigd.

Na het aanbrengen van de manchet kunnen op de onderarm petechiën (kleine, rode of paarse puntvormige bloedingen onder de huid) ontstaan. Ook kan het Rumpel-Leede-fenomeen (meerdere petechiën) optreden. Dit kan leiden tot idiopatische trombocytopenie (spontane, persistente afname van het aantal bloedplaatjes). Daarnaast kan flebitis (inflammatie van een ader) worden waargenomen.

Waarschuwingen en contra-indicaties

Voorzorgsmaatregelen voor gebruik

Zorg voor een juiste druk bij alle patiënten. Als er een abnormaliteit in de monitor optreedt, onderbreek de meting dan onmiddellijk en koppel de monitor los van de patiënt. Als de monitor gebruikt of opgeslagen is onder omstandigheden die niet overeenkomen met de acceptabele waarden (zie Specificaties), dan kan het zijn dat het apparaat de gespecificeerde prestaties niet waar kan maken. De patiënt moet worden geïnstrueerd over de wijze waarop de manchet juist en veilig kan worden verwijderd voor het geval de manchet niet leegloopt.



Gebruik het apparaat **NIET** in de aanwezigheid van brandbare anesthetica; dit kan een explosie veroorzaken.

Dompel de monitor **NIET** onder in vloeistof, plaats **GEEN** vloeistoffen op de monitor en probeer de unit **NIET** met een vloeibaar detergens of reinigingsmiddel te reinigen. Dit kan een elektrisch gevaar met zich meebrengen. Als het apparaat onbedoeld nat wordt, retourneer het apparaat dan naar SunTech Medical (zie Bepaalde garantie). Raadpleeg voor onderhoudsinstructies: Het onderhouden en reinigen van het Oscar 2™-ABD-systeem.

Verwijder de behuizing van de unit **NIET**. De monitor bevat geen onderdelen die door de gebruiker moeten worden onderhouden.

Gebruik de monitor **NIET** als de diagnostische zelftest mislukt is, of als de monitor een druk groter dan nul weergeeft terwijl de manchet niet is aangebracht. De waarden die dan door de unit worden weergegeven, kunnen onnauwkeurig zijn.

Gebruik het apparaat **NIET** bij pasgeborenen of kinderen en bij patiënten van wie bekend is dat ze snel blauwe plekken krijgen.

Breng de manchet **NIET** aan om een ledemaat dat gebruikt wordt voor een i.v. infuus, omdat het infuus geblokkeerd kan raken door het oppompen van de manchet, wat schade kan toebrengen aan de patiënt.

VOORZICHTIG: Vervanging van een origineel onderdeel door een ander onderdeel kan leiden tot meefouten. Reparaties mogen uitsluitend worden uitgevoerd door medewerkers die daarvoor door SunTech Medical zijn opgeleid of geautoriseerd.

VOORZICHTIG: Instrueer de patiënt over het handmatig verwijderen van de manchet voor het geval de manchet niet binnen 2,5 minuut leegloopt.

VOORZICHTIG: Controleer of de werking van de unit niet leidt tot een langdurige verzwakking van de bloedsomloop van de patiënt.

WAARSCHUWING: Zorg ervoor dat de batterijen op de juiste wijze zijn geplaatst. Het onjuist plaatsen van de batterijen kan gevaarlijk zijn.

WAARSCHUWING: Te frequent meten kan letsel veroorzaken bij de patiënt door verstoring van de bloedcirculatie.

WAARSCHUWING: De manchet moet niet op een wond worden aangebracht omdat dit kan leiden tot nog meer letsel.

WAARSCHUWING: De manchet moet niet worden aangebracht rond de arm waarbij aan dezelfde zijde een mastectomie heeft plaatsgevonden. Breng in geval van een dubbele mastectomie de manchet aan rond de minst dominante arm.

WAARSCHUWING: Het oppompen van de manchet kan tijdelijk leiden tot functieverlies bij monitoringsapparatuur die gelijktijdig voor dezelfde ledemaat wordt gebruikt.

De Oscar 2 in één oogopslag

De lay-out van het menu



Start/Stop-toets		<ul style="list-style-type: none"> • INSCHAKELEN: Als de monitor uit is; druk op de Start/Stop-toets. • UITSCHAKELEN: Als de monitor aan is, maar geen meting uitvoert; houd de Start/Stop-toets ingedrukt, totdat u 5 snelle pieptonen hoort. • AFBREKEN VAN EEN METING: Als de monitor een meting uitvoert en de manchetdruk wordt weergegeven; druk op de Start/Stop-toets. • STARTEN VAN GEPROGRAMMEERDE ABD-METING: Als de tijd knippert; druk op de Start/Stop-toets. • STARTEN VAN EEN ENKELE BLOEDDRUKMETING: Als de tijd wordt weergegeven; druk op de Start/Stop-toets.
Tijd		Geeft de actuele tijd weer; als de tijd knippert, schakelt de monitor binnen 20 seconden uit, tenzij een ABD-meting wordt gestart.
Druk		Geeft tijdens een bloeddrukmeting de druk van de manchet weer in mmHg.
Bloeddrukmeting		Het display toont direct na een bloeddrukmeting het resultaat van de meting (indien ingeschakeld). Bloeddruk in mmHg gevolgd door hartslag in slagen per minuut.
Klok		Geeft aan dat er een geprogrammeerde ABD-meting wordt uitgevoerd.
Zon		Geeft aan dat de monitor metingen uitvoert volgens het WAKKER -programma.
Maan		Geeft aan dat de monitor metingen uitvoert volgens het SLAAP -programma.
Batterij		Geeft aan dat de batterij bijna leeg is; BATTERIJEN MOETEN WORDEN VERVANGEN.
Printer		Geeft het aantal in het geheugen opgeslagen metingen weer.

Het aanbrengen van de Oscar 2 en de Orbit-manchet

Nadat u de Oscar 2 op de juiste wijze hebt geprogrammeerd met behulp van de AccuWin Pro v3, kunt u beginnen met het aanbrengen van de monitor en de bloeddrukmanchet bij de patiënt. De manchet kan om beide armen worden aangebracht.

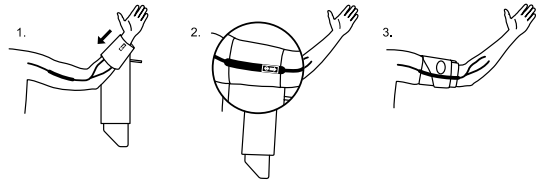
1. Kies de juiste manchetmaat

Voor het bepalen van de juiste manchetmaat, wikkelt u de manchet rond de bovenarm van de patiënt, zonder de mouw van de manchet te gebruiken. Gebruik de kleurgecodeerde **RANGE**-indicator (bereik-indicator) aan de binnenzijde van de manchet en de vetgedrukte **INDEX**-markering (markering die binnen het aangegeven bereik moet vallen) om te controleren of de armomtrek binnen het aangegeven bereik van de manchet valt. Als de **INDEX**-markering binnen het bereik van de **RANGE**-indicator valt, is deze manchetmaat geschikt voor deze patiënt. Als de **INDEX**-markering buiten de **RANGE**-indicator valt, moet u de manchetmaat kiezen die door de kleur wordt aangegeven.

LET OP: Het gebruik van de verkeerde manchetmaat kan leiden tot onjuiste en misleidende meetresultaten

2. Breng de Orbit-manchet aan

Voor het aanbrengen van de Orbit-manchet schuift u de mouw om de arm van de patiënt omhoog, waarbij u ervoor zorgt dat de kleurgecodeerde maatindicator zich aan de bovenzijde van de manchet bevindt. De manchet moet zich halverwege de elleboog en de schouder bevinden. Zorg ervoor dat de **ARTERY**-indicator (slagader-indicator) zich op de armslagader bevindt; tussen de biceps en de triceps. Wickel de manchet nauwsluitend rond de bovenarm van de patiënt.



Afb. 5: Overzicht

3. Sluit de slangen aan

Sluit de slangen van de manchet en de monitor aan door de aansluitingen in elkaar te draaien totdat u een klik hoort. Leg de slang over de schouder van de patiënt, langs de hals, naar de andere zijde van het lichaam.

4. Bevestig de Oscar 2 aan de patiënt

Plaats de Oscar 2 in het bijbehorende tasje, waarbij het display door het venster zichtbaar blijft. Bevestig het zakje om de patiënt met behulp van de riem.



Afb. 6: Aanbrengen



Afb. 7: Juiste installatie

5. Start een bloeddrukmeting

Zorg ervoor dat de monitor ingeschakeld is en start een bloeddrukmeting door op de Start/Stop-toets te drukken om een juiste werking van de monitor te verifiëren. Als er problemen optreden, loop dan de installatie en aanbrenging van het systeem nog eens na of raadpleeg voor tips: Het oplossen van problemen.

Het klokpictogram moet op het display van de Oscar 2 verschijnen om aan te geven dat er een meting wordt uitgevoerd. De patiënt en het Oscar 2-ABD-systeem zijn nu klaar voor de ABD-meting.

Het voorbereiden en instrueren van de patiënt

Het voorbereiden van de patiënt voor de ABD-meting is de belangrijkste stap voor een geslaagde meting. Neem de volgende instructies met de patiënt door.

- Wanneer tijdens de meting de druk in de manchet toeneemt, moet de patiënt overmatig bewegen vermijden. Laat de arm met de manchet losjes hangen, iets van het lichaam verwijderd. Vermijd het spannen van de spieren of het bewegen van de hand en vingers van de arm met de manchet.
- De patiënt kan een in uitvoering zijnde meting beëindigen door op de Start/Stop-toets te drukken.
- Als het toetsenpaneel tijdens het programmeren is ingeschakeld, kan de patiënt op elk moment een meting starten (als de monitor geen meting uitvoert) door op de Start/Stop-toets te drukken.
- Tussen twee bloeddrukmetingen in mag de manchet niet worden verwijderd.
- De patiënt moet ervoor zorgen dat de slang tijdens het slapen niet geknikt raakt.
- De batterijen kunnen tijdens een meting worden vervangen zonder dat er gegevens verloren gaan of het programma van de monitor onderbroken wordt. Ook kan de monitor worden uitgeschakeld zonder dat de gegevens verloren gaan.
- Vertel de patiënt hoe en wanneer hij of zij het patiëntdagboek moet invullen.
- Zorg ervoor dat de patiënt weet hoe hij of zij met de monitor moet omgaan. Houd de monitor droog en laat hem niet vallen.
- Als de monitor of de manchet extreme pijn veroorzaakt of pijn die niet gebruikelijk is tijdens een bloeddrukmeting, dan moet de patiënt de manchet verwijderen en de monitor uitschakelen.

Het starten van een meting

Verifieer voordat de patiënt vertrekt met de juist aangebrachte monitor en manchet:

1. dat de monitor goed functioneert.
2. dat het klokpictogram op het display wordt weergegeven.

Het beëindigen van een meting

Als u de meting wilt beëindigen voordat de patiënt terug is, vertel de patiënt dan de monitor uit te schakelen door de Start/Stop-toets gedurende 5 seconden ingedrukt te houden. De Oscar 2 laat dan 5 pieptonen horen en het display wordt uitgeschakeld.

Verwijder de manchet, de monitor en de riem wanneer de patiënt terug komt.

Opmerkingen over bloeddrukgegevens

Elke bloeddrukmeting kan worden beïnvloed door de meetplek, de positie van de patiënt, inspanning of de fysiologische toestand van de patiënt. Omgevings- of operationele factoren die de prestaties van het apparaat en/of de bloeddrukmeting kunnen beïnvloeden zijn: veelvoorkomende aritmieën zoals atriale of ventriculaire premature slagen of atriale fibrillatie, arteriosclerose, slechte perfusie, diabetes, leeftijd, zwangerschap, preeclampsie, nieraandoeningen en bewegen, rillen en beven van de patiënt.

Het oplossen van problemen

Gebeurtenis-code:	Beschrijving in AccuWin Pro v3	Oplossing
1	Zwak of geen oscillometrisch signaal	Controleer de positie van de manchet, bevestig de manchet strakker.
2	Artefact/Onregelmatig oscillometrisch signaal	Blijf tijdens de bloeddrukmeting stil zitten/staan.
3	Aantal pogingen overschreden (4 inflatiepogingen)	Blijf tijdens de bloeddrukmeting stil zitten/staan.
4	Meetduur overschreden	Controleer de luchtslangaansluitingen en zorg ervoor dat de manchet nauwsluitend is aangebracht.
85	Meting afgebroken (kleppen of luchtslangen geblokkeerd)	Controleer de luchtslangaansluitingen en zorg ervoor dat de luchtslangen niet geblokkeerd worden.
86	Meting afgebroken (door gebruiker)	Druk op de Start/Stop-toets om de meting opnieuw te starten.
87	Meting afgebroken (onderbreking van de inflatie of luchtlekage)	Controleer de luchtslang en de manchet.
88	Meting afgebroken (veiligheidsonderbreking)	Druk op de Start/Stop-toets om de meting opnieuw te starten. Als de problemen blijven bestaan, retourneer de unit dan voor reparatie.
89	Meting afgebroken (manchetoverdruk)	Controleer op een geblokkeerde of geknikte luchtslang.
90	Onderhoud noodzakelijk (spanning buiten vereiste bereik of ander hardware-probleem)	Vervang de batterijen. Als het probleem blijft bestaan, retourneer de unit dan voor reparatie.
91	Onderhoud noodzakelijk (ingebouwde beveiliging of auto-zero buiten vereiste bereik)	Druk op de Start/Stop-toets om de meting opnieuw te starten. Als de problemen blijven bestaan, retourneer de unit dan voor reparatie.
97	Onderhoud noodzakelijk (transducer buiten vereiste bereik)	Retourneren voor reparatie.
98	Onderhoud noodzakelijk (A/D buiten vereiste bereik)	Retourneren voor reparatie.
99	Onderhoud noodzakelijk (CRC-fout EEPROM-kalibratiegegevens)	Unit moet opnieuw worden gekalibreerd. Retourneren voor reparatie.

Indien het u niet lukt het probleem op te lossen, kunt u voor assistentie telefonisch contact opnemen met onze onderhoudsafdeling: in de Verenigde Staten: 1.800.421.8626 of 1.919.654.2300 en in het Verenigd Koninkrijk: 44.1865.884234.

Het onderhouden en reinigen van de Oscar 2

Het is belangrijk om na gebruik preventief onderhoud uit te voeren om een veilige en efficiënte werking van de monitor te waarborgen.

Reiniging na gebruik

De Oscar 2 kan niet worden gesteriliseerd. Dompel de monitor NIET onder in vloeistof en probeer de monitor NIET met vloeibare detergentia, reinigingsmiddelen of oplosmiddelen te reinigen. Voor het verwijderen van vuil en stof van de monitor, kunt u een zachte, vochtige doek gebruiken. Als de unit ondergedompeld raakt in water, gebruik hem dan niet, maar neem contact op met onze onderhoudsafdeling.

Voor het schoonmaken van de manchet, de riem en het tasje kunt u een milde, desinfecterende oplossing gebruiken. U kunt deze artikelen ook in de wasmachine wassen. Verwijder het opblaasbare gedeelte van de Orbit-manchet voordat u de manchet in de wasmachine wast. Was deze artikelen in warm water met een milde detergent; laat ze hangend drogen (indien nodig).

Onderhoud na gebruik

Voer een visuele inspectie uit van de kabels, de luchtslangen en de monitorbehuizing op scheurtjes, slijtage of knikken. Gebruik de monitor NIET als er tekenen van schade zijn. Neem contact op met onze onderhoudsafdeling.

Onderhoud

Aangeraden wordt de nauwkeurigheid van de Oscar 2 één keer per twee jaar te controleren. Indien nodig kan een geautoriseerd onderhoudscentrum de druktransducers in de monitor opnieuw kalibreren.

Het controleren van de kalibratie

De Oscar 2 moet eerst in de juiste modus worden gezet. Volg onderstaande stappen:

1. Verwijder één van de twee AA-batterijen en plaats deze vervolgens terug.
2. Druk, terwijl het LCD streepjes weergeeft, op de Start/Stop-toets en houd deze ingedrukt.
3. De unit toont de software-versie.
4. De unit toont de batterijstatus.
5. Vervolgens hoort u een klik op het moment dat de kleppen worden gesloten.
6. Nu wordt "0 mmHg" weergegeven.

De kalibratie van de unit kan nu worden gecontroleerd met behulp van een gekalibreerde kwikkolom.

1. Plaats een t-stuk (artikelnr. 98-0030-00) tussen de slang van de monitor en de manchet.
2. Wikkel de manchet rond een blik of fles met de juiste afmetingen. Dit fungeert als reservoir voor de unit.
3. Bevestig het derde uiteinde van het t-stuk aan de kwikkolom, waardoor u gebruik kunt maken van de inflatieballon en een referentie.
4. Pomp, met behulp van de inflatieballon van de kwikkolom, de manchet op tot 250 mmHg. Zodra de druk op dit niveau gestabiliseerd is, moet de waarde op het LCD overeenkomen met die van de kwikkolom ($\pm 2,0$ mmHg).
5. Vergelijk de unit elke 50 mmHg met de kolom, van 250 tot 50 mmHg. De afwijking van de unit moet kleiner zijn dan $\pm 2,0$ mmHg. Als dit niet het geval is, moet de unit worden geretourneerd naar de onderhoudsafdeling voor herkalibratie of reparatie.

LET OP: U kunt de Oscar 2 weer in zijn normale modus zetten door één van de batterijen te verwijderen en vervolgens weer terug te plaatsen.

De Oscar 2 bevat geen interne onderdelen die door de gebruiker moeten worden onderhouden en mag uitsluitend worden geopend door een geautoriseerde onderhoudsvertegenwoordiger. **Als de Oscar 2 voor onderhoud moet worden geretourneerd, stuur het apparaat dan naar het dichtstbijzijnde kantoor van SunTech Medical (zie Beperkte garantie voor contactgegevens).**

Beperkte garantie

Oscar 2 ambulante bloeddrukmonitor

SunTech Medical geeft de originele koper de volgende beperkte garantie vanaf de datum die op de factuur vermeld staat.

Bloeddrukmonitor	24 maanden
Accessoires (zoals patiëntkabels, interfacekabels, enz.)	90 dagen
Orbit-manchetten	12 maanden

SunTech Medical garandeert dat elk instrument vrij is van defecten in materiaal en vakmanschap. Onder deze garantie valt het repareren van de instrumenten wanneer deze voldoende gefrankeerd door de klant naar de hiervoor aangewezen fabriek (afhankelijk van de locatie) worden geretourneerd. SunTech Medical zal alle componenten of onderdelen die naar haar oordeel niet goed functioneren, repareren gedurende de periode van deze beperkte garantie. Wanneer men een defect vermoedt, dan moet de originele koper SunTech Medical informeren over het vermoede defect. Het instrument moet zorgvuldig worden ingepakt en voldoende gefrankeerd worden verzonden naar:

SunTech Medical

507 Airport Boulevard, Suite 117
Morrisville, NC 27560-8200, USA
Tel: 1.800.421.8626 or
1.919.654.2300
Fax: 1.919.654.2301

SunTech Medical, Ltd. Europe

Oakfield Estate
Eynsham, Oxfordshire
Verenigd Koninkrijk
Tel: 44.1 865.884 234
Fax: 44.1 865.884 235

Het instrument zal zo snel mogelijk worden gerepareerd en voldoende gefrankeerd worden geretourneerd via dezelfde verzendmethode als de klant had gekozen voor het verzenden naar de fabriek.

Deze beperkte garantie vervalt indien het instrument beschadigd is als gevolg van een ongeluk, onjuist gebruik, nalatigheid, natuurgeweld of onderhoud door een niet door SunTech Medical geautoriseerd persoon.

Deze beperkte garantie omvat alle verplichtingen van SunTech Medical en er worden geen andere expliciete, impliciete of wettelijke garanties gegeven. Geen enkele vertegenwoordiger of medewerker van SunTech Medical is geautoriseerd om verdere aansprakelijkheid te aanvaarden of andere garanties te geven dan hierin beschreven.



SunTech Medical, Inc.
507 Airport Boulevard, Suite 117
Morrisville, NC 27560-8200 USA
Tel: + 1.919.654.2300
1.800.421.8626
Fax: + 1.919.654.2301

www.SunTechMed.com

SunTech Medical, Ltd.
Oakfield Estate
Eynsham, Oxfordshire
England
Tel: + 44 (0) 1865.884.234
Fax: + 44 (0) 1865.884.235

www.SunTechMed.com

SunTech Medical, Ltd.
Level 19, Two IFC
8, Finance Street, Central
Hong Kong
Tel: +852.2251.1949
Fax: +852.2251.1950

www.CN.SunTechMed.com

SunTech Medical, Ltd.
2/F of Building A, Jinxiongda Technology Park
Guanlan, Bao'an District Shenzhen, 518110, PRC
Tel: +86-755-2958 8810
+86-755-29588986 (Sales)
+86-755-29588665 (Service)
Fax: +86-755-2958 8829

www.CN.SunTechMed.com



part #80-0044-03 Rev. C